

Une nouvelle espèce européenne du genre *Pancalia* Stephens (Lepidoptera : Cosmopterigidae, Antequerinae)

Tadeusz RIEDL

Witosa 5/5, 80-809 Gdansk, Pologne

Summary

A new European species of the genus *Pancalia* Stephens (Lepidoptera, Cosmopterigidae, Antequerinae) — *Pancalia baldizzonella* sp. n. is described from southern Italy. Adults and genitalia of both sexes are illustrated. The new species is most closely related to *P. latreillella* Curtis and *P. nodosella* (Bruand), from which it can be distinguished by the wing markings and genitalic characters.

Résumé

Description de *Pancalia baldizzonella* sp. n. d'Italie méridionale. Les adultes et les armures génitales des deux sexes de ce taxon sont figurées.

Zusammenfassung

Pancalia baldizzonella sp. n. wird aus Süditalien beschrieben. Die Imagines und die Genitalien beider Geschlechter werden abgebildet. Die neue Art steht *P. latreillella* Curtis und *P. nodosella* (Bruand) am nächsten, von denen sie sich durch die Flügelzeichnung und Genitalmerkmale unterscheidet.

Introduction

Depuis la parution d'un article de GAEDIKE (1967) consacré aux espèces de *Pancalia* Stephens, 1829, ce genre et ses espèces ont été étudiés à plusieurs reprises (LERAUT, 1984 ; RIEDL, 1984 ; SINEV, 1985). Ces études ont permis d'expliquer la position systématique du genre en question et de confirmer, après deux révisions, l'existence de 9 espèces nominales habitant uniquement la zone paléarctique, à savoir *P. gaedikei* Sinev, 1985, *P. hexachrysa* (Meyrick, 1935), *P. isschikii* Matsumura, 1931, *P. latreillella* Curtis, 1830, *P. leuwenhoekella* (Linnaeus, 1761), *P. nodosella* (Bruand, [1851]), *P. sichotella* Christoph, 1882, *P. sinense* Gaedike, 1967, *P. swetlanæ* Sinev, 1985.

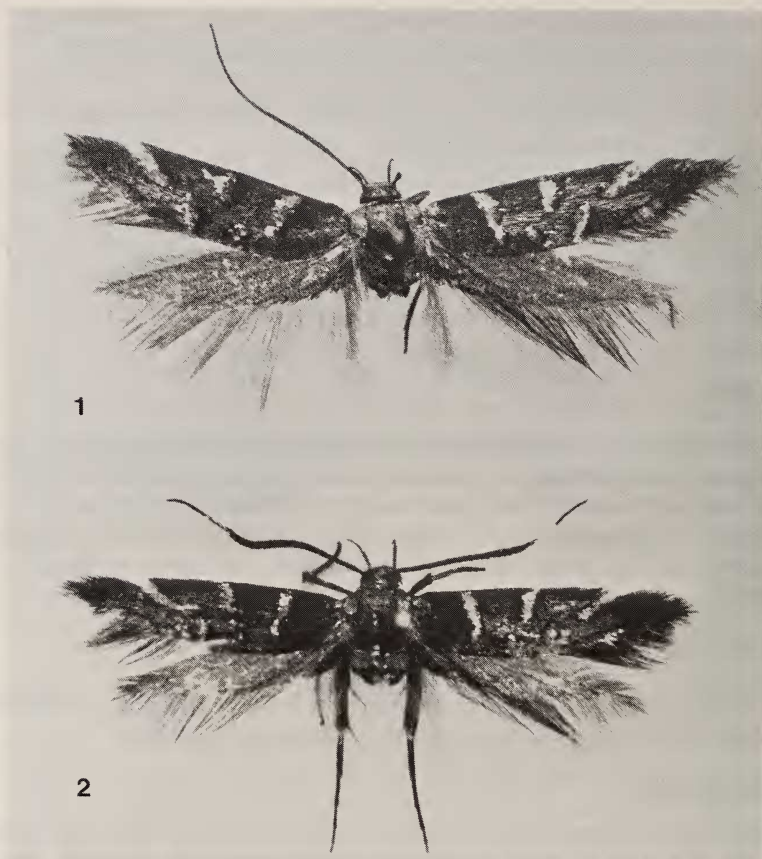


Fig. 1-2. *Pancalia baldizzonella* sp. n. 1 — holotype (mâle) ; 2 — paratype (femelle) (phot. G. Baldizzone).

Il m'a récemment été possible d'examiner les matériaux récoltés par le Dr. G. Baldizzone en Italie méridionale et de trouver parmi de nombreux Cosmopterigidae une nouvelle espèce du genre *Pancalia* qui est donc le dixième taxon spécifique appartenant à ce genre.

***Pancalia baldizzonella* sp. n.**

HOLOTYPE (Fig. 1) : Mâle, "Mt. Pollino, 1500 m, Lucania, Piano di Ruggio, 9. VII. 1991, G. Baldizzone leg.", prép. gén. no. 1415/R.

PARATYPE (Fig. 2) : Femelle, prép. gén. no. 1414/R. Portant la même étiquette. L'holotype et le paratype sont conservés dans la collection du Dr. G. Baldizzone à Asti.

Envergure de l'holotype : 15 mm ; du paratype : 14,5 mm. Tête, thorax, tegulae et palpes labiaux brun foncé, unicolores, brillants. Antennes brun foncé, unicolores chez le mâle et avec la partie subterminale du flagellum blanche chez la femelle (Fig. 1-2).

Ailes antérieures foncées ; la base, l'apex, les bords antérieur et postérieur sont brun foncé, la partie centrale de l'aile est brun-jaunâtre. Le dessin se compose d'une tache costale externe blanche et de tubercules d'écailles réfractives argentées. Le bord antérieur présente trois tubercules dont l'externe est réuni avec la tache costale blanche et l'interne, réuni avec le tubercule postérieur interne, forme avec celui-ci une écharpe transversale basale. Le second tubercule postérieur est rond, petit et situé plus près de la base de l'aile que le tubercule costal intermédiaire. Le troisième est allongé, enfin le quatrième, étroit, peu développé, est situé le long du bord postérieur de l'aile sous le tubercule costal externe et la tache costale blanche. Franges brun foncé. Ailes postérieures et leurs franges brun foncé.

La forme des bandes du système de renforcement de la base de l'abdomen (Fig. 3) est la même que chez *P. latreillella* Curtis : la bande transversale est droite, mince, les bandes latérales du premier tergite sont également à peu près droites.

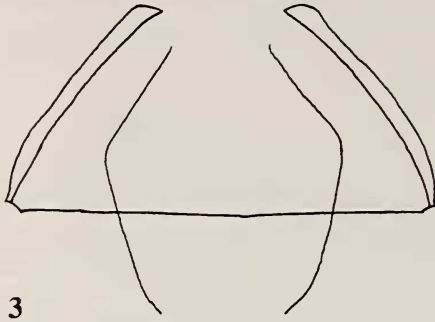
ARMURE GÉNITALE MÂLE (Fig. 4-6) : Valves lobiformes, non arquées, leur bord ventral légèrement concave. Juxta développée en tant que deux bras de longueur inégale (Fig. 5), allongés et étroits. Aedoeagus arqué (Fig. 6) ; sa partie proximale possède une saillie ventrale très distincte. Terminaison de l'aedoeagus aiguë.

ARMURE GÉNITALE FEMELLE (Fig. 9) : Lamelle antévaginale à bords latéraux parallèles, son bord proximal convexe. Ostium bursae étroit, les deux signa peu distincts.

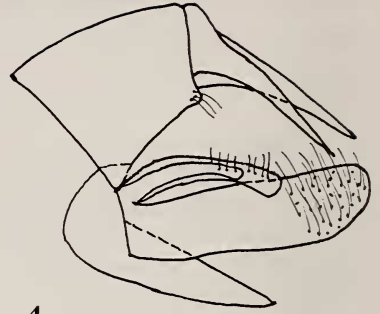
Je nomme cette intéressante nouvelle espèce européenne en l'honneur de mon éminent collègue italien, distingué spécialiste des Lépidoptères Coleophoridae, le Dr. Giorgio Baldizzone (Asti).

Commentaire

P. baldizzonea sp. n. est la plus proche de deux espèces européennes, *P. latreillella* Curtis et *P. nodosella* (Bruand). Elle s'en distingue cependant au premier coup d'œil par le fond de la partie centrale des ailes antérieures qui est brun-jaunâtre tandis que chez les deux espèces mentionnées ce fond est ferrugineux foncé. Le dessin des ailes antérieures ne présente aucun caractère particulier. Les différences les plus marquées concernent la forme des armures génitales. Chez le mâle, les deux bras

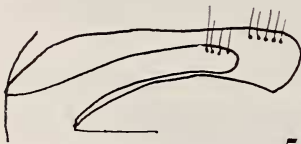


3

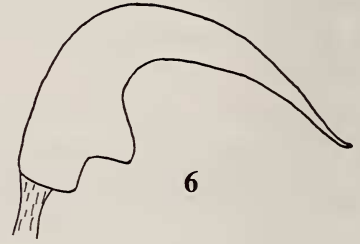


4

Figs 3-4. *Pancalia baldizzonella* sp. n. 3 — système de renforcement ; 4 — armure génitale mâle.



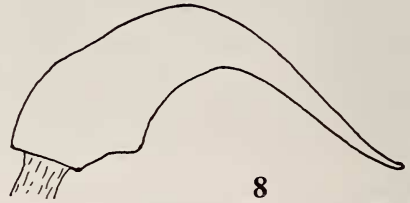
5



6



7



8

Figs 5-8. *Pancalia* spp., armure génitale mâle : bras de la juxta (5, 7) ; aedeagus (6, 8). 5, 6 — *P. baldizzonella* sp. n. ; 7, 8 — *P. nodosella* (Bruand).

de la juxta (Fig. 5) sont relativement étroits et allongés ; chez d'autres espèces de *Pancalia*, par exemple chez *P. nodosella* (Bruand) (Fig. 7), ces sclérites sont moins allongés et nettement plus larges. En outre, parmi toutes les espèces connues de *Pancalia*, *P. baldizzonella* sp. n. présente la saillie ventrale de l'aedeagus la plus grande (Fig. 6). Cette saillie chez les autres, y compris *P. nodosella* (Bruand) (Fig. 8), est plus petite et moins distincte. Chez la femelle, notre attention doit se porter sur la forme de la lamelle antévaginale, qui est bien caractéristique et diffère sensiblement de celles d'autres espèces de *Pancalia*.



Fig. 9. *Pancalia baldizzonella* sp. n., armure génitale femelle.

En ce qui concerne la localité-type de *P. baldizzonella* sp. n., il s'agit du Massif Mont Pollino (Lucanie, Italie méridionale) ; Piano di Ruggio se trouve dans une grande prairie située dans le Massif en question.

Bibliographie

- GAEDIKE, R., 1967. Zur systematischen Stellung einiger Gattungen der Heliodinidae/Schreckensteiniidae sowie Revision der paläarktischen Arten der Gattung *Pancalia* Curtis, 1830. *Beitr. Ent.* 17 : 363-374.
- LERAUT, P., 1984. Quelques données sur le genre *Pancalia* Stephens en France (Lep. Cosmopterigidae). *Ent. gall.* 1 : 215-219.
- RIEDL, T., 1984. La position systématique du genre *Pancalia* Stephens (Lepidoptera Cosmopterigidae). *Polskie Pismo ent.* 53 (1983) : 579-581.
- SINEV, S. Yu., 1985. A review of the genus *Pancalia* Stephens (Lepidoptera, Cosmopterigidae) in the fauna of the USSR. *Ent. Obozr.* 64 : 804-822.